



การวางกรอบผู้ลี้ภัยชาวโรฮิงจาในสื่อออนไลน์: กรณีศึกษาเว็บไซต์ไทยรัฐ
Framing the Rohingya Refugee in Online Media: A Case Study of
Thairath's Website

ภีรกาญจน์ ไคนุ่นนา^{1*} และดวงกมลชาติประเสริฐ²
Phirakan Kai-nunna^{1*} and Duangkamol Chartprasert²

¹ ผู้ช่วยศาสตราจารย์, คณะวิทยาการสื่อสาร, มหาวิทยาลัยสงขลานครินทร์ วิทยาเขตปัตตานี

¹ Asst. Prof., Faculty of Communication Sciences, Prince of Songkla University, Pattani Campus

² ผู้ช่วยศาสตราจารย์ ดร., ภาควิชาวารสารสนเทศ, คณะนิเทศศาสตร์, จุฬาลงกรณ์มหาวิทยาลัย

² Asst. Prof. Ph.D., Department of Journalism, Faculty of Communication Arts, Chulalongkorn University

*Corresponding author, E-mail: phirakan.k@psu.ac.th

บทคัดย่อ

ไทยเป็นประเทศหนึ่งที่เผชิญกับวิกฤตผู้ลี้ภัยชาวโรฮิงจาจากรัฐยะไข่ทางตอนเหนือของเมียนมาร์ โดยเป็นเส้นทางของผู้ลี้ภัยทางทะเลที่อพยพไปยังประเทศมาเลเซียและอินโดนีเซีย ประกอบกับมีขบวนการค้ามนุษย์ชาวไทยเข้ามาเกี่ยวข้องกับการนำชาวโรฮิงจาเข้าประเทศ ซึ่งสื่อมวลชนไทยรายงานข่าวอย่างต่อเนื่องในปี 2558 นี้จึงเป็นที่มาของการศึกษาคำครั้งนี้ โดยมีวัตถุประสงค์เพื่อศึกษาการวางกรอบข่าวและแหล่งข้อมูลที่มีอิทธิพลต่อการวางกรอบข่าวผู้ลี้ภัยชาวโรฮิงจา กลุ่มตัวอย่าง คือ เว็บไซต์ไทยรัฐที่เผยแพร่ข่าวผู้ลี้ภัยชาวโรฮิงจาระหว่างวันที่ 1 - 31 พฤษภาคม 2558 การวิจัยนี้ใช้การวิเคราะห์เนื้อหาเป็นวิธีการในการศึกษา

ผลการศึกษา พบว่า กรอบข่าวผู้ลี้ภัยชาวโรฮิงจาที่ได้รับการนำเสนอมากที่สุด ได้แก่ กรอบข่าวกฎหมายที่มุ่งนำเสนอการกระทำผิดกฎหมายของเจ้าหน้าที่รัฐในคดีการค้ามนุษย์ โดยมีแหล่งข้อมูล ได้แก่ ตำรวจ รัฐบาล และคอลัมนิสต์หรือสื่อมวลชน กรอบข่าวดังกล่าวยังได้รับอิทธิพลจากนโยบายของรัฐบาลที่เชื่อมโยงกับแรงกดดันจากนานาชาติ ขณะเดียวกันจุดยืนทางอุดมการณ์ขององค์กรสื่อ แหล่งข้อมูล และเหตุการณ์ที่เกิดขึ้นต่างก็มีอิทธิพลต่อการวางกรอบข่าวของสื่อมวลชนด้วย

คำสำคัญ: กรอบข่าว, ผู้ลี้ภัย, โรฮิงจา, สื่อออนไลน์



Abstract

Thailand is among the countries that had been facing the Rohingya refugee crisis. Thousands of Rohingya refugees fled Rakhine State, in the North of Myanmar, aiming to seek asylum in Malaysia and Indonesia. Thailand, in consequences, has been a popular transit route by boat and land. Moreover, human-traffickers have been involved in illicit smuggling of Rohingyas into Thailand. Thus, Thai media pay continuous attention to the Rohingya refugee crisis and continue to report the news about this crisis since 2015. The objective of this study was to examine the media framing of the crisis and the influencers of such frames, using content analysis method. Samples were purposively selected from Thairath website between May 1-31, 2015.

The results showed that the most popular frame was the legislative frame. The media frequently presented news about the crimes of Thai government officials in human-trafficking of Rohingyas. News sources included police, government, columnist and journalist. Furthermore, international pressure over the Thai government policy was the influencer of such frame while media ideology, news sources, and situational factors also affected the media framing.

Keywords: News frame, Online Media, Refugee, Rohingya

บทนำ

ภัยจากความรุนแรงและวิกฤตเศรษฐกิจที่เกิดขึ้นในภูมิภาคต่าง ๆ ทั่วโลกส่งผลกระทบต่อประชาชน กลายเป็นปัจจัยผลักดันที่ทำให้พลเรือนละทิ้งประเทศของตนเองกลายเป็นผู้ลี้ภัยที่เดินทางข้ามพรมแดนไปยังประเทศหรือภูมิภาคต่าง ๆ จนกลายเป็นวิกฤตผู้ลี้ภัย¹ (Refugee crisis) ที่หลายประเทศแทบจะหมดหนทางในการรับมือกับสถานการณ์ดังกล่าว วิกฤตผู้ลี้ภัยยังเป็นประเด็นสำคัญที่มีการถกเถียงกันอย่างกว้างขวางทั้งในเชิงการเมือง สังคม มนุษยธรรม วัฒนธรรม และส่งผลกระทบต่อนโยบายของรัฐบาลประเทศต่าง ๆ ในการบริหารจัดการวิกฤตผู้ลี้ภัยด้วย

ข้อมูลจากสำนักงานข้าหลวงใหญ่ผู้ลี้ภัยสหประชาชาติ (UNHCR) ระบุว่า ผู้ลี้ภัยทั่วโลกในปี 2560 มีจำนวน 25.4 ล้านคน โดยเกือบ 20 ล้านคนอยู่ภายใต้การดูแลของ UNHCR (Mandate of UNHCR) แม้จะเป็นตัวเลขสูงสุดนับตั้งแต่สงครามโลกครั้งที่ 2 เป็นต้นมา แต่ UNHCR ให้ข้อมูลว่า เมื่อเปรียบเทียบกับระหว่างจำนวนประชากรทั่วโลกกับจำนวนผู้อพยพเพียงถือว่าไม่สูงนัก ดังเช่นการเปรียบเทียบกับปี 2535 อัตราส่วนอยู่ที่ 3.7 ต่อประชากร 1,000 คน ปี 2560 ลดลงมาอยู่ที่ 3.4 ต่อประชากร 1,000 คน (UNHCR, 2018) เป็นต้น

¹ ตามอนุสัญญาว่าด้วยสถานภาพผู้ลี้ภัย พ.ศ. 2494 ให้คำนิยาม และความหมายของสถานภาพผู้ลี้ภัยว่า ผู้ลี้ภัย หมายถึง บุคคลที่จำเป็นต้องทิ้งประเทศบ้านเกิดของตนเอง เนื่องจากความหวาดกลัวการถูกประหารหรือได้รับการคุกคามต่อชีวิตเนื่องจากสาเหตุข้อหนึ่งข้อใด เช่น เชื้อชาติ ศาสนา สัญชาติสมาชิกภาพในกลุ่มทางสังคม สมาชิกภาพในกลุ่มความคิดทางการเมือง (สำนักงานข้าหลวงใหญ่ผู้ลี้ภัยสหประชาชาติ สำนักงานประจำประเทศไทย, 2558)

การถกเถียงกันในประเด็นผู้ลี้ภัยนั้น โดยมากมีมุมมองใน 3 ประเด็นหลัก ได้แก่ 1) ความวิตกกังวลในด้านความมั่นคงปลอดภัยของชุมชนและสังคมที่มาจากการคุกคามของผู้ลี้ภัย 2) การพยายามถ่วงดุลระหว่างการดำรงเอกลักษณ์ของสังคมกับความหลากหลายทางวัฒนธรรม และ 3) สิทธิมนุษยชน

สำหรับการตัดสินใจของสาธารณะ (Public judgment) ที่เกี่ยวข้องกับประเด็นผู้ลี้ภัยนั้น ต้องยอมรับว่าส่วนหนึ่งได้รับอิทธิพลมาจากการวางกรอบของสื่อมวลชน (Media framing) ด้วยการทำให้มีความเด่น (Salient) ในบางแง่มุม และลดทอนความสำคัญบางแง่มุมลงไป (Miloni, Spyridou, & Vadratsikas, 2015, pp. 157-158) โดยสิ่งที่สาธารณะรับรู้จากสื่อ นั้น ถือเป็นภาพตัวแทน (Representation) ของวิกฤตผู้ลี้ภัย

เมื่อกลับมาพิจารณาถึงปัญหาผู้ลี้ภัยที่เกี่ยวข้องกับประเทศไทยนั้น ตลอดหลายปีที่ผ่านมาไทยกลายเป็นเส้นทางการอพยพของชาวโรฮิงจาจากรัฐยะไข่หรืออาระกันของสหภาพเมียนมาร์ที่ประสบปัญหาความขัดแย้งกับรัฐบาลที่ไม่ยอมรับสถานภาพของชาติพันธุ์โรฮิงจา จนเกิดความรุนแรงขึ้น องค์การสหประชาชาติ (United Nations) เรียกความรุนแรงดังกล่าวว่าเป็นการฆ่าล้างเผ่าพันธุ์ (Genocide) นี่เป็นสาเหตุทำให้ชาวโรฮิงจาอพยพออกจากรัฐยะไข่มากกว่า 700,000 คน โดยส่วนหนึ่งอพยพมาทางอ่าวเบงกอลลงมาทางตอนใต้ที่เป็นพรมแดนของ 3 ประเทศ ได้แก่ ไทย มาเลเซีย และอินโดนีเซีย บางส่วนเดินทางขึ้นบกบริเวณภาคใต้ฝั่งทะเลอันดามันของไทย โดยเกี่ยวข้องกับขบวนการค้ามนุษย์ แล้วข้ามพรมแดนไปยังมาเลเซียต่อไป

เดือนพฤษภาคม 2558 สังคมไทยเริ่มตระหนักต่อวิกฤตผู้ลี้ภัยโรฮิงจามากขึ้น ทั้งที่มาจาก การตรวจพบค่ายพักแรมชั่วคราวที่มีการกักกันชาวโรฮิงจาไว้จำนวนมาก การค้นพบหลุมศพจำนวนมาก หลุมบริเวณชายแดนไทย-มาเลเซีย และการอพยพทางเรือที่เพิ่มจำนวนมากขึ้น รวมถึงการรายงานข่าวของสื่อมวลชนที่ติดตามสถานการณ์นี้อย่างใกล้ชิด จนมีการวิพากษ์วิจารณ์การทำหน้าที่ของสื่อมวลชนบางแห่ง² และในที่สุดวิกฤตผู้ลี้ภัยโรฮิงจาก็กลายเป็นประเด็นสาธารณะของสังคมไทยในห้วงเวลาดังกล่าว

จากสถานการณ์นี้ทำให้ผู้วิจัยสนใจการวางกรอบข่าวผู้ลี้ภัยโรฮิงจาของสื่อออนไลน์ที่กำลังเป็นช่องทางสำคัญในการรับรู้ข่าวสารของสาธารณะ โดยผู้วิจัยเริ่มจากการศึกษาทฤษฎีการวางกรอบ (Framing Theory) และการสร้างกรอบข่าว (News frame building) โดยเริ่มจากการสำรวจองค์ความรู้ที่เกี่ยวข้องกับการวางกรอบข่าวผู้ลี้ภัย จากนั้นจึงกำหนด (Constructed) หน่วยการวิเคราะห์ (Unit of analysis) กรอบข่าวผู้ลี้ภัยโรฮิงจาของสื่อออนไลน์ การศึกษานี้จะช่วยให้เห็นแนวโน้มกรอบข่าวและแหล่งข้อมูลที่มีอิทธิพลต่อกรอบข่าวผู้ลี้ภัยโรฮิงจา โดยกรอบข่าวถือว่ามีอิทธิพลต่อการรับรู้ (Perception) และประกอบสร้างความจริงทางสังคม (Social construction of reality) ของผู้รับสารต่อประเด็นสาธารณะ

² เมื่อวันที่ 15 พฤษภาคม 2558 คุณฐภณีย์ เอียดศรีไชย ผู้สื่อข่าวรายการข่าวสามมิติของไทยทีวีสีช่อง 3 รายงานข่าว กองทัพเรือเข้าไปให้ความช่วยเหลือเรือของชาวโรฮิงจาจากกลางทะเลอันดามัน พร้อมกับนำเสนอภาพที่แสดงให้เห็นถึงความยากลำบากในการอพยพดังกล่าว ซึ่งผู้ชมจำนวนหนึ่งเห็นว่าเป็นการนำเสนอข่าวที่เร้าอารมณ์ (Sensational news) หรือเรียกกันในปัจจุบันว่า “ดราม่า” เพื่อให้เห็นอกเห็นใจชาวโรฮิงจาและรับเข้ามาพักพิงในประเทศไทย ซึ่งประเด็นหลังนี้จากการตรวจสอบไม่ปรากฏเนื้อหาลักษณะดังกล่าวเลย



แนวคิด ทฤษฎี และงานวิจัยที่เกี่ยวข้อง

ทฤษฎีการวางกรอบ

ทฤษฎีการวางกรอบ (Framing theory) มีพื้นฐานมาจากศาสตร์ทางสังคมวิทยา (Sociology) เพื่อทำความเข้าใจเกี่ยวกับโครงสร้างการรับรู้ (Schemas) ที่ส่งผลต่อการตีความและการตอบสนองต่อเหตุการณ์ต่าง ๆ ที่ซับซ้อนในชีวิตประจำวันของมนุษย์ ทฤษฎีนี้เชื่อว่ามนุษย์สร้างชุดตัวกรองที่เรียกว่า “กรอบ” (Frame) ขึ้นมาเพื่อทำความเข้าใจหรือตีความเหตุการณ์หรือข้อมูลที่ซับซ้อน โดยกรอบนั้นได้รับอิทธิพลมาจากปัจจัยส่วนบุคคล วัฒนธรรม สังคม และการสื่อสาร เป็นการมองในเชิงระดับมหภาค (Macro level) ส่วนมุมมองด้านจิตวิทยา (Psychology) ให้ความสนใจทฤษฎีนี้ในระดับจุลภาค (Micro level) ว่าปัจเจกบุคคลนั้นวางกรอบของปัญหาต่าง ๆ ที่ตนเองเผชิญอยู่อย่างไร แม้จะเผชิญกับปัญหาเดียวกัน แต่ถ้าวางกรอบแตกต่างกัน ปัจเจกบุคคลก็จะมี การตีความปัญหาดังกล่าวแตกต่างกัน (Tewksbury & Scheufele, 2009, p. 18)

ตามแนวคิดของ Entman (1993, cited in Meffert, 2017, p.6) ระบุว่า การวางกรอบเป็นการเลือกบางแง่มุมในการรับรู้ความจริงของปัจเจกบุคคล และทำให้แง่มุมดังกล่าวเด่นชัดขึ้นในบริบทการสื่อสารในลักษณะที่เป็นการส่งเสริมแง่มุมดังกล่าว โดยเน้นที่การนิยามปัญหา (Problem definition) การตีความสาเหตุ (Causal interpretation) การประเมินทางศีลธรรม (Moral evaluation) และ/หรือการให้ข้อคิดเห็นเกี่ยวกับภัยคุกคามเพื่อใช้สำหรับการอธิบายข่าว

การวางกรอบสร้างขึ้นจาก 4 แหล่ง ได้แก่ 1) การสื่อสาร เป็นแหล่งที่สร้างกรอบพื้นฐานจากการตัดสินใจเกี่ยวกับข้อมูลข่าวสารที่สื่อถ่ายทอดไปยังผู้รับสาร 2) ข้อความ (Text) เป็นเครื่องมือสำหรับการส่งไปยังผู้รับสาร 3) ผู้รับสาร (Receiver) เป็นผู้สร้างกรอบจากประสบการณ์ที่ผ่านมาในชีวิต รวมถึงการฟังข่าวรอบจากแหล่งที่สอง และ 4) วัฒนธรรม (Culture) ของสังคมที่บุคคลเลือกวางกรอบตามที่มีอยู่ในวัฒนธรรมของห้วงเวลานั้น ๆ (Entman, 1993 cited in Nickels, 2005, pp.22)

ทฤษฎีการวางกรอบมีการนำมาใช้ศึกษามิติการสื่อสารโดยให้ความสนใจกับ 1) กระบวนการของกรอบที่ถูกผลิตและผลิตซ้ำ (Produce and reproduce) ผ่านการให้ความหมาย (Meaning) ในรูปของข้อความ (Text) ของผู้ผลิตกรอบ โดยเฉพาะความสัมพันธ์ระหว่างผู้สื่อข่าวกับแหล่งข้อมูล (Sources) และกระบวนการเลือกแหล่งข้อมูลที่จะอ้างอิง (To quote) 2) การวิเคราะห์กรอบ (Frame analysis) โดยมุ่งศึกษาข้อความและสิ่งที่เป็นบริบทที่เกี่ยวข้อง และ 3) การศึกษาปฏิสัมพันธ์ที่ซับซ้อนของข้อความที่เกี่ยวข้องกับผู้รับสารในการต่อรองความหมาย (Negotiating meaning) (Gamson, 2003, pp. ix-x) การวางกรอบจึงเป็นส่วนหนึ่งของการจัดระบบโลกแห่งความหมาย (Reese, 2003, p. 11)

จึงสรุปว่าการวางกรอบในมุมมองของปัจเจกบุคคล (Individual approach) หมายถึง การที่ปัจเจกบุคคลกำหนดการรับรู้ความจริงบางแง่มุมหรือบางความหมายของเหตุการณ์หรือข้อมูลข่าวสารที่รับรู้ โดยได้รับอิทธิพลจากการสื่อสาร ข้อมูลข่าวสาร บริบททางสังคมและวัฒนธรรม รวมถึงปัจจัยส่วนบุคคลที่ทำให้แต่ละคนวางกรอบการรับรู้ความจริงแตกต่างกัน ส่วนการวางกรอบในมุมมองของสื่อ (Media approach) หมายถึง การอธิบายเหตุการณ์ภายใต้แง่มุมใดแง่มุมหนึ่งให้เด่นชัดกว่าแง่มุมอื่นผ่านรูปแบบการนำเสนอข่าว

การวางกรอบข่าว

ทฤษฎีนี้นำไปศึกษาบทบาทสื่อในการวางกรอบข่าวเพราะมีอิทธิพลต่อความเชื่อ ทศนคติ และพฤติกรรมของปัจเจกบุคคลและสาธารณชน ซึ่งมาจากการประมวลผล (กระบวนการทางสมองของมนุษย์) และการบริโภคนิวส์ (Tewksbury & Scheufele, 2009, pp. 19-22)

การสร้างกรอบเป็นการปฏิบัติการร่วมกันของกระบวนการผลิตข่าว (News production) กลุ่มการเมืองและธุรกิจ (Political and corporate actors) และบริบททางวัฒนธรรม (Cultural contexts) โดยมีรายละเอียด คือ (Tewksbury & Scheufele, 2009, pp. 23-24)

1) กระบวนการผลิตข่าว

องค์กรข่าวดำรงอยู่ท่ามกลางบริบทต่าง ๆ ที่เป็นแรงกดดันทางวิชาชีพ ซึ่งมีส่วนสำคัญในการกำหนด (Shape) กรอบข่าว ประกอบด้วย คุณค่าและบรรทัดฐานของสังคม แรงกดดันและข้อจำกัดขององค์กร แรงกดดันจากกลุ่มผลประโยชน์และผู้กำหนดนโยบาย การปฏิบัติงานของนักวิชาชีพ (Professional routines) และอุดมการณ์ทางการเมืองของผู้สื่อข่าว

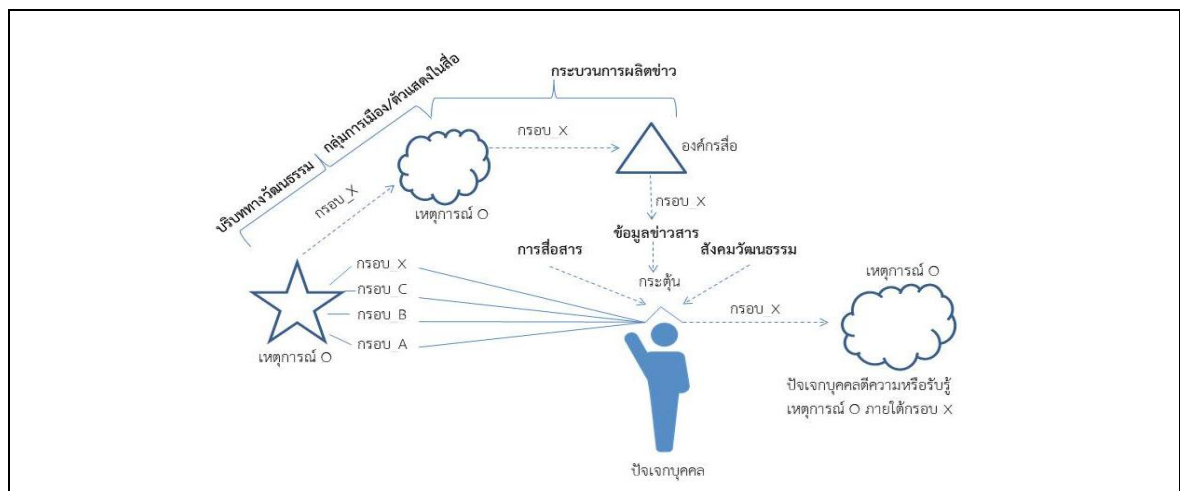
2) กลุ่มการเมืองและธุรกิจ

การวางกรอบมักได้รับอิทธิพลจากผู้นำ (Elite) กลุ่มผลประโยชน์ (Interest group) รัฐบาล และกลุ่มบริษัทต่าง ๆ ที่พยายามเข้ามาวางกรอบผ่านรูปแบบต่าง ๆ ในกระบวนการปฏิบัติงานข่าว ตั้งแต่การให้ข้อมูล การสัมภาษณ์ การกดดันผ่านผลประโยชน์ทางเศรษฐกิจ เป็นต้น

3) บริบททางวัฒนธรรม

การวางกรอบข่าวของสื่ออยู่ภายใต้บริบททางวัฒนธรรมที่เหตุการณ์ ประเด็น และองค์กรสื่อดำรงอยู่ บริบททางวัฒนธรรมมักแฝงมากับความเชื่อหรือทศนคติของผู้สื่อข่าวและองค์กรสื่อ การวางกรอบข่าวจึงเป็นการอ้างอิงถึงสิ่งที่มีอยู่ในวัฒนธรรมนั้นด้วย เช่น ค่านิยม บรรทัดฐาน ศาสนา ฯลฯ เมื่อผู้สื่อข่าวรับรู้ข้อมูลข่าวสารมาแล้วก็จะปรับให้สอดคล้องกับเบื้องหลังทางวัฒนธรรม (Cultural background) ของตนเอง ผู้สื่อข่าวอาจกระทำอย่างอัตโนมัติ (Unconscious) จากอิทธิพลจากวัฒนธรรมที่ตัวเองดำรงอยู่ขณะปฏิบัติงานข่าว

ทั้งนี้การวางกรอบของปัจเจกบุคคลและปัจจัยที่มีผลต่อการสร้างกรอบข่าวนั้น แสดงได้ดังนี้



ภาพประกอบที่ 1 กระบวนการวางกรอบข่าวของปัจเจกบุคคล



จากภาพประกอบที่ 1 ยังมีการโต้แย้งกันอยู่ในประเด็นที่ว่า การวางกรอบข่าวของสื่อมีอิทธิพลต่อการกำหนดกรอบการรับรู้ของปัจเจกบุคคลต่อเหตุการณ์ต่าง ๆ มากน้อยเพียงใด บางแนวคิดเชื่อว่ากรอบข่าวมีผลโดยตรงต่อการกำหนดกรอบของปัจเจกบุคคล บางแนวคิดเชื่อว่ากรอบข่าวมีส่วนกระตุ้นสิ่งที่บรรจุอยู่แล้วในสมองของมนุษย์ให้เด่นชัดขึ้น แนวคิดของ McLeod, D.M., & Detenber, B.H. (1999 cited in Nickels, 2005, p.23) เชื่อว่า โลกของผู้ผลิตข่าวกับโลกของผู้รับสารอยู่ภายใต้บริบทสังคมและวัฒนธรรมเดียวกัน ทั้งผู้ผลิตข่าวและผู้รับสารจึงมีกรอบการรับรู้ต่อเหตุการณ์หนึ่ง ๆ ใกล้เคียงกัน ผู้ผลิตข่าวจึงมีส่วนกระตุ้นบางกรอบที่บรรจุไว้แล้วในสมองให้เด่นชัด แต่ก็สะท้อนว่าทั้งสองแนวคิดเห็นร่วมกันว่า กรอบข่าวมีอิทธิพลต่อผู้รับสารไม่ทางใดก็ทางหนึ่ง

การวางกรอบข่าวของสื่อมวลชนยังได้รับอิทธิพลมาจากกระบวนการผลิตข่าว กลุ่มการเมืองและแหล่งข่าว เช่น นักการเมือง คณะรัฐมนตรี กลุ่มผลประโยชน์ ข้าราชการ ฯลฯ และบริบททางวัฒนธรรมด้วย จึงกล่าวได้เช่นกันว่า กรอบข่าวเป็นคุณลักษณะสำคัญของข่าวที่มีผลต่อผู้สื่อข่าวโดยตรงในการรวบรวมรูปแบบ (Template) เพื่อกำหนดแนวทาง (Guide) ให้สอดคล้องกับกรอบที่ตนเองกำหนดด้วยการรวบรวมข้อเท็จจริง คำพูด และองค์ประกอบอื่น ๆ ที่เรียกว่า Package เอาเข้าไว้ด้วยกันในรูปของข่าว กรอบข่าวดังกล่าวส่งผลต่อการกำหนดการตีความของผู้รับสารในขั้นตอนต่อมา การศึกษาทฤษฎีการวางกรอบที่นำมาประยุกต์ใช้ในบริบทการสื่อสารนั้น มีการนำมาอธิบายการวางกรอบข่าวของสื่อในประเด็นต่าง ๆ ที่กระทบต่อสาธารณะ ดังเช่นประเด็นผู้ลี้ภัยที่กำลังมีการอภิปรายกันอย่างกว้างขวางทั่วโลกตลอดระยะเวลาที่ผ่านมา ซึ่งแวดวงวิชาการก็มีการศึกษาการวางกรอบข่าวผู้ลี้ภัยเพิ่มมากขึ้นเช่นกัน

การวางกรอบข่าวผู้ลี้ภัย

การวางกรอบข่าวผู้ลี้ภัยของสื่อมวลชนมีส่วนสำคัญที่ทำให้สาธารณชนตระหนักถึงวิกฤตผู้ลี้ภัยในวงกว้าง ซึ่งในทางวิชาการด้านการสื่อสารได้มีการศึกษาประเด็นดังกล่าวเพิ่มมากขึ้น โดยการวางกรอบข่าวผู้ลี้ภัยของสื่อมวลชนมีประเด็นน่าสนใจ ประกอบด้วย

ประเภทการวางกรอบของสื่อ

การศึกษากรอบข่าวผู้ลี้ภัยของสื่อมวลชน แบ่งเป็น 2 ประเภท ได้แก่ 1) Thematic news frame เป็นการนำเสนอกรอบข่าวที่มุ่งให้แง่มุมในวงกว้าง นำเสนอแนวโน้ม เบื้องหลังและบริบทที่เกี่ยวกับผู้ลี้ภัย 2) Episodic news frame เป็นการนำเสนอข่าวเกี่ยวกับเหตุการณ์เฉพาะหน้า และไม่ต่อเนื่อง เช่น อุบัติเหตุเรือของผู้ลี้ภัยล่มระหว่างอพยพในทะเลเมดิเตอร์เรเนียน ฯลฯ กรอบข่าวประเภทที่สองนั้นสอดคล้องกับลักษณะการนำเสนอข่าวของสื่อมวลชนค่อนข้างมากเพราะสามารถสร้างความสนใจได้มากกว่า โดยเฉพาะหนังสือพิมพ์แนวประชานิยม (Popular newspaper) (Dijk, 2017, pp. 18-19) เพราะมุ่งนำเสนอข่าวที่เร้าอารมณ์ผู้อ่านตรงกับหนังสือพิมพ์เชิงคุณภาพ (Quality newspaper) ที่เน้นข่าวเชิงนโยบายด้วยการให้ข้อมูลข่าวสารและความรู้แก่ประชาชน

โทนของการวางกรอบข่าว

จุดยืนทางอุดมการณ์ (Ideological position) ของสื่อมีผลต่อการนำเสนอภาพ (Portrayal) ผู้ลี้ภัยแตกต่างกัน โดยมีการนำเสนอกรอบข่าวผู้ลี้ภัยใน 3 ลักษณะ ได้แก่ 1) ภาพเชิงบวก (Positive outlook) 2) ภาพที่เป็นกลาง (Neutral outlook) และ 3) ภาพเชิงลบ (Negative outlook) จากการศึกษาหนังสือพิมพ์ที่มีจุดยืนแตกต่างกัน 3 กลุ่ม ได้แก่ แนวเสรีนิยม (Independent liberal) แนวประชาธิปไตยสังคมนิยม (Social democracy) และแนวการเมือง (Bourgeois political supremacy) พบว่า หนังสือพิมพ์แนวเสรี



นิยมนำเสนอภาพผู้ลี้ภัยในเชิงลบ โดยให้ข้อมูลว่าเป็นผู้เนรคุณ เรียกร้องการดูแลที่พิเศษเกินควรทั้งอาหารและที่อยู่อาศัย หนังสือพิมพ์แนวประชาธิปไตยสังคมนิยมนำเสนอภาพผู้ลี้ภัยเชิงบวก โดยให้ข้อมูลเบื้องหลัง เรียกร้องให้รัฐบาลแก้ปัญหาผู้ลี้ภัยเพื่อเป็นตัวอย่างแก่ประเทศอื่นในสหภาพยุโรป เห็นอกเห็นใจผู้ลี้ภัย และเรียกร้องความร่วมมือจากประเทศอื่น ๆ ด้านหนังสือพิมพ์แนวการเมืองกลับนำเสนอเกี่ยวกับนโยบายของรัฐ การบริหารจัดการตามแนวชายแดน นำเสนอข้อดีและเสียของผู้ลี้ภัย นำเสนอความไม่ร่วมมือของหน่วยต่าง ๆ มีแนวโน้มนำเสนอภาพผู้ลี้ภัยเป็นกลาง (Talukder, 2016, pp. 42-45)

การนำเสนอกรอบข่าวผู้ลี้ภัยยังมาจากความรู้สึกเหมือนหรือแตกต่างกันระหว่างประเทศต้นทางกับประเทศปลายทางด้วย ดังเช่นการศึกษาผู้ลี้ภัยทางการเมืองจากประเทศฮังการีที่มีการปฏิวัติในปี 1956 อพยพมายังสหรัฐอเมริกาในช่วงปี 1956-1957 พบว่า สื่อมวลชนของสหรัฐอเมริกา ได้แก่ The US, News and World Report, Time และ Newsweek ต่างก็วางกรอบข่าวผู้ลี้ภัยในเชิงบวกสอดคล้องกับความคิดเห็นของชาวอเมริกันที่มีต่อกลุ่มผู้ลี้ภัยในทุกกรอบข่าว (Hunt, 2017, pp. 60-61)

การใช้คำระหว่างผู้อพยพกับผู้ลี้ภัยทำให้เกิดแนวโน้มทางอารมณ์ที่แตกต่างกันด้วย โดยเมื่อใช้คำว่าผู้ลี้ภัย (Refugee) มักเป็นไปในเชิงลบ (Negative tone) แต่เมื่อใช้คำว่าผู้อพยพ (Immigrant) มักเป็นไปในเชิงบวก แต่ถ้าผูกโยงกับกรอบความมั่นคงไม่ว่าจะใช้คำว่าผู้อพยพหรือผู้ลี้ภัยมักเป็นไปในทางลบเสมอ โดยมีคำที่ใช้เกี่ยวข้องกัน เช่น การก่อการร้าย ภัยคุกคาม การปฏิบัติการทางทหาร ฯลฯ (Lawlor & Tolley, 2017, p. 980)

การประกอบสร้างกรอบข่าว

การประกอบสร้างกรอบข่าวเป็นการวิเคราะห์ข้อความที่ปรากฏในสื่อที่ศึกษา จากนั้นจึงจัดแบ่งหมวดหมู่ด้วยการกำหนดเป็นกรอบข่าวผู้ลี้ภัย ดังเช่น Corbu, et al. (2017, pp.9-10) ที่ศึกษากรรณการรายงานข่าววิกฤตผู้ลี้ภัยในสื่อออนไลน์ของโรมาเนียระหว่างปี 2015-2016 โดยแบ่งกรอบข่าวผู้ลี้ภัยเป็น 4 กรอบ ได้แก่ กรอบความรับผิดชอบ (Responsibility frame) กรอบความขัดแย้ง (Conflict frame) กรอบความสนใจของมนุษย์ (Human interest frame) และกรอบเศรษฐกิจ (Economy frame) ผลการศึกษาพบว่า มีการกำหนดกรอบข่าวความรับผิดชอบมากที่สุดในทุกเว็บไซต์ โดยเห็นว่าวิกฤตผู้ลี้ภัยเป็นสิ่งที่ต้องร่วมมือกันหาทางแก้ไข ส่วนกรอบความขัดแย้งนำเสนอความคิดเห็นที่แตกต่างกันของสหภาพยุโรป (EU) กับสมาชิก

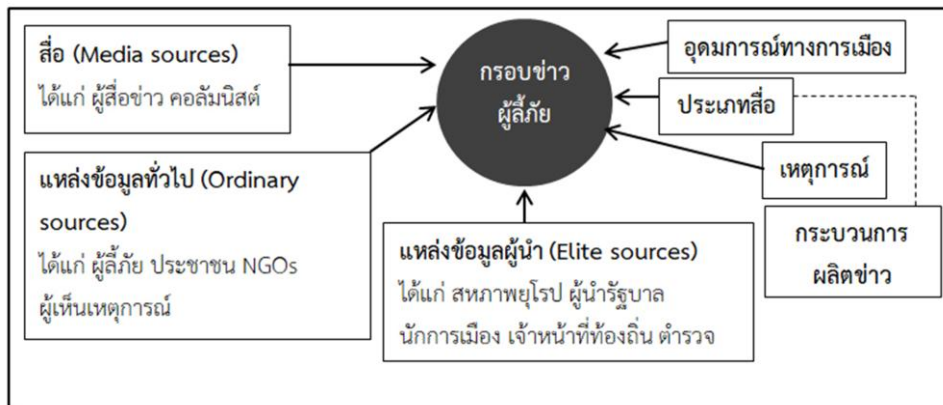
ส่วนการศึกษาของ (Hahm, 2017, pp. 2-3) สนใจการวางกรอบข่าวผู้ลี้ภัยของเว็บไซต์หนังสือพิมพ์เชิงคุณภาพในออสเตรียและเยอรมนีในช่วงการอพยพเมื่อปี 2015-2016 พบว่า มี 8 กรอบข่าว ได้แก่ กรอบผู้อพยพอย่างผิดกฎหมาย (Illegal migrants frame) กรอบผู้บุกรุก (Influx of migrants frame) กรอบภาระทางเศรษฐกิจ (Economic burden frame) กรอบอาชญากรรม/ความไม่มั่นคง (Criminality/insecurity frame) กรอบการเนรเทศ (Deportation frame) กรอบผลประโยชน์ (Benefits frame) กรอบความสนใจของมนุษย์ (Human interest frame) กรอบความรับผิดชอบ (Responsibility frame) โดยกรอบความสนใจของมนุษย์และกรอบความรับผิดชอบได้รับการนำเสนอมากที่สุด ส่วนกรอบการอพยพอย่างผิดกฎหมาย กรอบการเนรเทศ และกรอบผลประโยชน์นำเสนอที่น้อยที่สุด

Lawlor & Tolley (2017, p. 976) และ Léger (2018, pp. 30-34) ศึกษาสื่อแคนาดา พบว่ายังมีกรอบด้านชาติพันธุ์ (Ethnicity frame) กรอบสิทธิ (Right frame) กรอบความมั่นคง (Security frame) กรอบการบริการ (Service frame) กรอบความถูกต้อง (Validity frame) และกรอบเหยื่อ (Victim frame) โดยนำเสนอให้เห็นภาพว่าผู้ลี้ภัยชาวซีเรียเป็นผู้เปราะบาง (Vulnerable) และขาดหน่วยงานดูแล

กลุ่มการเมืองและผู้มีอิทธิพลต่อกรอบข่าว

การวางกรอบข่าวผู้ลี้ภัยได้รับอิทธิพลจากกลุ่มการเมืองและแหล่งข่าว โดยจากการศึกษาของ Milioni, Spyridou, & Vadratsikas (2015, pp. 174-175) ที่ศึกษาสื่อออนไลน์และโทรทัศน์ในไซปรัส พบว่า แหล่งข้อมูลข่าวแบ่งเป็น 2 ประเภท ได้แก่ 1) กลุ่มผู้นำทางการ (Official elite sources) ปรากฏในข่าวมากที่สุด ได้แก่ ตำรวจ นักการเมือง สื่อกระแสหลัก (เช่น คอลัมน์นิสต์ ผู้สื่อข่าว ฯลฯ) และ 2) แหล่งข่าวทั่วไป (Ordinary sources) ได้แก่ องค์กรพัฒนาเอกชน (NGOs) ผู้เห็นเหตุการณ์ ผู้อพยพ เป็นต้น ทั้งสื่อออนไลน์และโทรทัศน์ต่างเลือกแหล่งข่าวผู้นำทางการมากที่สุด โดยสื่อโทรทัศน์นำเสนอมากกว่าสื่อออนไลน์

การศึกษาข่าวผู้ลี้ภัยของหนังสือพิมพ์เชิงปริมาณและคุณภาพในเนเธอร์แลนด์ มีกลุ่มที่เกี่ยวข้องกับการวางกรอบข่าว ได้แก่ ผู้ลี้ภัย แหล่งข่าวจากสหภาพยุโรป ผู้นำทางการเมือง เจ้าหน้าที่ท้องถิ่น รัฐบาลกลาง องค์กรผู้ลี้ภัย ศูนย์ผู้ลี้ภัย ประชาชนทั่วไป โดยผู้ลี้ภัยและประชาชนจะวางกรอบความสนใจของมนุษย์ ส่วนรัฐบาลกลาง สหภาพยุโรป ผู้นำทางการเมือง และเจ้าหน้าที่ท้องถิ่นวางกรอบความรับผิดชอบ (Evers, 2016, p. 24) จากการศึกษาดังกล่าว สามารถสรุปถึงกลุ่มการเมืองและแหล่งข่าวที่มีอิทธิพลต่อการวางกรอบข่าวผู้ลี้ภัย ดังนี้



ภาพประกอบที่ 2 แสดงองค์ประกอบที่เกี่ยวข้องกับการวางกรอบข่าวผู้ลี้ภัยของสื่อ

วิธีดำเนินการศึกษา

การศึกษานี้เป็นการวิเคราะห์เนื้อหา (Content analysis) ซึ่งเป็นวิธีการที่นิยมในการวิจัยสื่อและการสื่อสารเพราะสามารถวัดพฤติกรรมและทำนายวัจนพฤติกรรม (Verbal behavior) ของมนุษย์ได้ โดยสามารถศึกษาตั้งแต่การตุน วิดีโอเกม ภาพยนตร์ และรายการโทรทัศน์ จนถึงเนื้อหาที่ปรากฏในสื่อประเภทอื่น ๆ การวิเคราะห์เนื้อหาเป็นการวิจัยเชิงปริมาณ (Quantitative research) (Berger, 2013, pp. 231-232)

ผู้วิจัยได้สร้างกรอบข่าว (Aspects of news frame) ที่มาจากการทบทวนแนวคิด ทฤษฎี และงานวิจัยที่เกี่ยวข้องเพื่อใช้เป็นแนวทางในการวัด (Measurement) โดยการเลือกกลุ่มตัวอย่างแบบเจาะจง (Purposive samples) เพราะผู้วิจัยสามารถค้นหาข่าวย้อนหลังได้อย่างเป็นระบบ เชื่อมโยงสู่ข่าวที่เกี่ยวข้องอื่น ๆ ได้ และนำเสนอเนื้อหาที่กำหนดอย่างต่อเนื่อง ได้แก่ ข่าว รายงานพิเศษ และบทความ

กลุ่มตัวอย่าง คือ เว็บไซต์หนังสือพิมพ์ไทยรัฐ (www.thairath.co.th) ที่เผยแพร่เนื้อหาระหว่างวันที่ 1-31 พฤษภาคม พ.ศ.2558 โดยค้นหากลุ่มตัวอย่างจากช่องทางค้นหาของเว็บไซต์หนังสือพิมพ์ไทยรัฐ

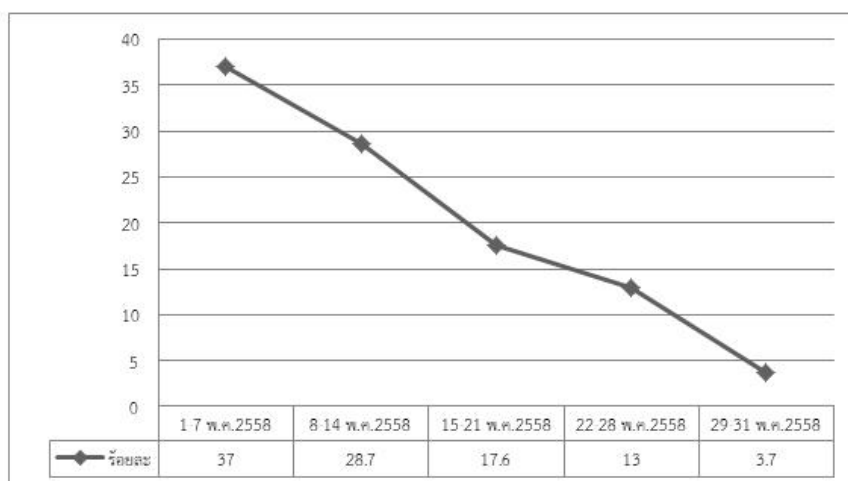
ผู้วิจัยได้ใช้คำค้นหา ดังนี้ “โรฮิงยา” “โรฮิงญา” “โรฮีนจา” “รัฐยะไข่” “ค้ำมนุษย์” และ “อาระกัน” พบเนื้อหาที่เกี่ยวข้อง จำนวน 108 ชิ้น ได้แก่ 1) ข่าว ร้อยละ 86.1 2) บทความ ร้อยละ 7.4 และ 3) รายงานพิเศษ ร้อยละ 6.5 สาเหตุที่เลือกช่วงเวลาดังกล่าวเพราะประเด็นโรฮีนจากำลังได้รับความสนใจจากสื่อค่อนข้างมาก โดยมีคำถามการวิจัย ดังนี้

RQ1: ไทยรัฐออนไลน์วางกรอบข่าวผู้ลี้ภัยโรฮีนจาอย่างไร

RQ2: กลุ่มการเมืองและแหล่งข่าวใดบ้างที่มีอิทธิพลต่อกรอบข่าวผู้ลี้ภัยโรฮีนจาในไทยรัฐออนไลน์

ผลการศึกษา

ผลการศึกษา พบว่า จำนวนเนื้อหาเกี่ยวกับผู้ลี้ภัยโรฮีนจาปรากฏในช่วงสัปดาห์แรกมากที่สุด ต่อจากนั้นจึงมีจำนวนลดลงอย่างต่อเนื่อง ดังที่แสดงในภาพประกอบที่ 3



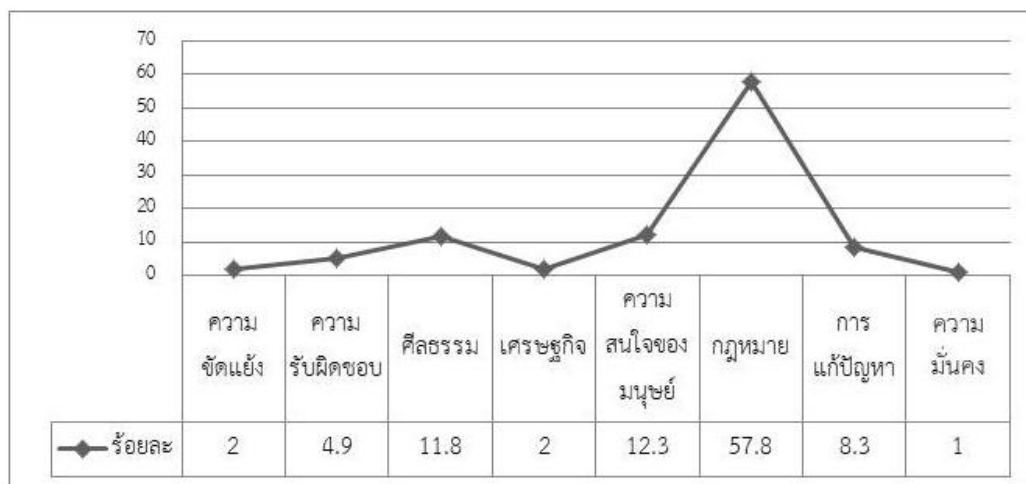
ภาพประกอบที่ 3 ร้อยละของจำนวนเนื้อหาเกี่ยวกับประเด็นโรฮีนจาในไทยรัฐออนไลน์

การวางกรอบข่าวผู้ลี้ภัยโรฮีนจาของไทยรัฐออนไลน์

การศึกษาค้นคว้าครั้งนี้ได้นำหน่วยการวิเคราะห์กรอบข่าวของ Lawlor, et al. (2017, p.980) มาใช้เพื่ออธิบายการวางกรอบข่าว แบ่งเป็น 1) กรอบข่าว (News frame) 2) คำอธิบาย (Explanation) เพื่อให้บริบทและความหมายของแต่ละกรอบข่าว และ 3) ตัวอย่างการนำเสนอ (Example) โดยมีการกำหนดกรอบข่าวเพิ่มเติมเพื่อให้สอดคล้องกับบริบทของเหตุการณ์ โดยกรอบข่าวที่ใช้ในการศึกษา มีดังนี้

กรอบข่าวผู้ลี้ภัยโรฮิงจา	ความหมาย
ความขัดแย้ง (Conflict)	การนำเสนอความขัดแย้งในเมียนมาร์กับชาวโรฮิงจา และความขัดแย้งระหว่างกลุ่มหรือองค์กรต่าง ๆ ที่ได้เอียงกันเกี่ยวกับวิกฤตโรฮิงจา
ความรับผิดชอบ (Responsibility)	การแสดงให้เห็นถึงความรับผิดชอบของประเทศ หน่วยงาน และองค์กรต่าง ๆ ต่อวิกฤตโรฮิงจา
ศีลธรรม (Moral)	การแสดงให้เห็นถึงการกระทำที่เกี่ยวข้องกับการปฏิบัติที่สอดคล้องหรือขัดกับหลักศีลธรรมที่มนุษย์พึงปฏิบัติต่อกัน
เศรษฐกิจ (Economic)	การนำเสนอผลกระทบด้านบวกและลบเกี่ยวกับผู้ลี้ภัยชาวโรฮิงจา
ความสนใจของมนุษย์ (Human interest)	การนำเสนอประเด็นที่กระตุ้นและสร้างความสนใจของผู้รับสารด้วยการนำเสนอเฉพาะเหตุการณ์ที่น่าสนใจ
กฎหมาย (Legislation)	การนำเสนอให้เห็นถึงแง่มุมด้านกฎหมายเกี่ยวกับผู้ลี้ภัยชาวโรฮิงจาและการค้ามนุษย์
การแก้ปัญหา (Problem-solving)	การนำเสนอให้เห็นถึงการพยายามในการแก้ปัญหาวิกฤตผู้ลี้ภัยชาวโรฮิงจา
ความมั่นคง (Security)	การนำเสนอให้เห็นถึงภัยคุกคามต่อความมั่นคงของประเทศจากผู้ลี้ภัยชาวโรฮิงจา

จากการศึกษา พบว่า กรอบข่าวผู้ลี้ภัยชาวโรฮิงจาที่นำเสนอผ่านไทยรัฐออนไลน์ ประกอบด้วย กรอบกฎหมาย ร้อยละ 57.8 กรอบความสนใจของมนุษย์ ร้อยละ 12.3 กรอบศีลธรรม ร้อยละ 11.8 กรอบการแก้ปัญหา ร้อยละ 8.3 และกรอบความรับผิดชอบ ร้อยละ 4.9 ตามลำดับ ดังที่แสดงในภาพประกอบที่ 4



ภาพประกอบที่ 4 ร้อยละของกรอบข่าวผู้ลี้ภัยชาวโรฮิงจาที่ปรากฏในไทยรัฐออนไลน์



นอกจากนี้ยังได้วิเคราะห์เนื้อหาที่ปรากฏในไทยรัฐออนไลน์ตามแนวทางที่กำหนด ดังนี้

กรอบข่าว	คำอธิบาย	ตัวอย่างการนำเสนอ
ความขัดแย้ง	ความขัดแย้งระหว่างชาติพันธุ์โรฮีนจาในรัฐยะไข่กับรัฐบาลเมียนมาร์เกี่ยวกับปัญหาการไม่ยอมรับความเป็นพลเมืองของชาวโรฮีนจา และการเกิดความขัดแย้งระหว่างกันจนทำให้มีการอพยพจำนวนมาก	การเสนอภาพข่าวในรัฐยะไข่ที่แสดงถึงความรุนแรงต่อชาวโรฮีนจา การเขียนบทความของคอลัมน์นิสต์เพื่อนำเสนอให้เข้าใจถึงเบื้องหลังความขัดแย้งที่เกิดขึ้น
ความ รับผิดชอบ	การปฏิเสธความรับผิดชอบของรัฐบาลเมียนมาร์ต่อปัญหาผู้ลี้ภัยโรฮีนจาจนกระทบต่อเพื่อนบ้าน และรัฐบาลเมียนมาร์ไม่เข้าร่วมการประชุมต่าง ๆ ที่จัดขึ้นโดยนานาชาติเพื่อแก้ปัญหาดังกล่าว	การนำเสนอการให้สัมภาษณ์ของแหล่งข่าวระดับสูงในรัฐบาลเมียนมาร์เพื่อแสดงให้เห็นถึงการหลีกเลี่ยงความรับผิดชอบในการแก้ปัญหาผู้ลี้ภัยเพราะพวกเขาเป็นชาวเบงกาลี
	การแสดงความกระตือรือร้นของหน่วยงานและข้าราชการทั้งส่วนกลางและภูมิภาคที่รับผิดชอบต่อคดีการค้ำมนุษย์ชาวโรฮีนจา	การเสนอคำสั่งสำนักงานตำรวจแห่งชาติเพื่อย้ายตำรวจในพื้นที่ที่สงสัยว่าเกี่ยวพัน/ละเลยต่อปัญหาการค้ำมนุษย์ การมีหนังสือจากกระทรวงมหาดไทยและผู้ว่าราชการจังหวัดเตือนข้าราชการในพื้นที่ไม่ให้ยุ่งเกี่ยวกับขบวนการค้ำมนุษย์
ศีลธรรม	ความยากลำบากของรัฐบาลไทยในการให้สถานที่ลี้ภัยแก่ชาวโรฮีนจา ในเวลาเดียวกันก็แสดงออกถึงศีลธรรมด้วยการให้ความช่วยเหลือตามสมควรเท่าที่จะดำเนินการได้ โดยยึดแนวทางว่าผู้ลี้ภัยใช้ประเทศไทยเป็นทางผ่านไปยังมาเลเซียและอินโดนีเซีย	การใช้ภาพข่าวที่ให้ความช่วยเหลือชาวโรฮีนจาจากทะเลเพื่อให้เห็นการเดินทางต่อไปยังปลายทางที่ต้องการ การช่วยบริจาคปัจจัย 4 แก่ชาวโรฮีนจาที่โดนควบคุมตัวในไทย การให้สัมภาษณ์ของรัฐบาลที่แสดงท่าทีกังวลที่จะให้ไทยเป็นสถานที่พักพิงชั่วคราวแก่ผู้ลี้ภัย
	การขาดศีลธรรมของคนไทยที่เป็นเจ้าหน้าที่รัฐที่อยู่ในขบวนการค้ำมนุษย์ด้วยการทำร้ายมนุษย์ด้วยกันจนเจ็บป่วยและเสียชีวิตอย่างทรมานจำนวนมาก	การใช้ภาพนิ่ง และคลิปวิดีโอแสดงให้เห็นถึงร่องรอยการทำร้ายและการเสียชีวิตของชาวโรฮีนจาในป่ารอยต่อไทย-มาเลเซีย
เศรษฐกิจ	ผลกระทบของปัญหาการค้ำมนุษย์ของไทยที่มีเจ้าหน้าที่รัฐเกี่ยวข้องด้วยและอาจทำให้สหรัฐอเมริกาและสหภาพยุโรปตัดสิทธิพิเศษทางการค้าของไทย	การให้สัมภาษณ์ของแหล่งข่าวในรัฐบาลไทย
ความสนใจ ของมนุษย์	การเกิดความเจ็บป่วย เสียชีวิต ศพและหลุมฝังศพจำนวนมากทั้งฝั่งไทยและมาเลเซีย ความรันทดของชีวิตชาวโรฮีนจาในรัฐยะไข่ จนต้องอพยพทางเรือเพื่อมาแสวงหาชีวิตที่ดีกว่า	การใช้ภาพนิ่งและคลิปแสดงให้เห็นภาพการอพยพทางเรือ ที่พักแรมชั่วคราวบริเวณชายแดน หลุมศพ กระดูก การขุดศพขึ้นมาเพื่อตรวจพิสูจน์และดำเนินการตามพิธีกรรมทางศาสนา

กรอบข่าว	คำอธิบาย	ตัวอย่างการนำเสนอ
กฎหมาย	การกระทำผิดกฎหมายของทหาร ตำรวจ นักการเมืองท้องถิ่น นักธุรกิจท้องถิ่น กำนัน ผู้ใหญ่บ้าน เป็นต้น ที่เป็นผู้ต้องหาคดีค้ามนุษย์โรฮีนจา	การนำเสนอภาพตำรวจที่เข้ามาคลั่งคลายคดี ค้ามนุษย์ การแถลงข่าวความคืบหน้าอย่างต่อเนื่อง การจับกุมและสอบสวนบุคคลที่เกี่ยวข้อง การกำชับให้เร่งดำเนินคดีของรัฐบาล การเตือนเจ้าหน้าที่รัฐไม่ให้เข้าไปยุ่งเกี่ยวกับการค้ามนุษย์
การแก้ปัญหา	การมีส่วนร่วมในการแก้ปัญหาของนานาชาติและกลุ่มประเทศอาเซียนต่อปัญหาการ “การโยกย้ายถิ่นฐานแบบไม่ปกติในมหาสมุทรอินเดีย” ซึ่งจัดประชุมที่กรุงเทพฯ เมื่อวันที่ 29 พฤษภาคม 2558	การให้สัมภาษณ์ขององค์กรต่างประเทศ และ NGOs เพื่อเรียกร้องให้อาเซียนโดยเฉพาะไทย มาเลเซีย อินโดนีเซีย และเมียนมาร์ช่วยแก้ปัญหา การนำเสนอความคืบหน้าการจัดการประชุม และภาพของการจัดประชุม
ความมั่นคง	รัฐบาลมีความเป็นห่วงว่าผู้ลี้ภัยชาวโรฮีนจาที่เข้ามาในประเทศไทยจะก่อให้เกิดปัญหาความมั่นคง	การให้สัมภาษณ์ของผู้นำรัฐบาลไทย

กลุ่มการเมืองและแหล่งข่าวที่มีอิทธิพลต่อกรอบข่าวผู้ลี้ภัยโรฮีนจา

ร้อยละของแหล่งข้อมูลในเนื้อหาข่าวเกี่ยวกับผู้ลี้ภัยชาวโรฮีนจา ได้แก่ ตำรวจ ร้อยละ 33.3 รัฐบาลร้อยละ 17.6 สื่อมวลชน/คอลัมนิสต์ ร้อยละ 15.2 ทหาร ร้อยละ 8.3 และสำนักข่าวต่างประเทศ ร้อยละ 7.4 ส่วนแหล่งข่าวที่ปรากฏค่อนข้างน้อย ได้แก่ ประชาชน คณะกรรมการสิทธิมนุษยชนแห่งชาติ ข้าราชการผู้ลี้ภัยชาวโรฮีนจา นักการเมือง สำนักจุฬาราชมนตรี เป็นต้น

เมื่อพิจารณาตามแหล่งข้อมูลและกรอบข่าวผู้ลี้ภัยชาวโรฮีนจาของไทยรัฐออนไลน์ พบว่า ตำรวจ เป็นแหล่งข้อมูลที่ปรากฏในเนื้อหาข่าวมากที่สุด ร้อยละ 33.3 สอดคล้องกับกรอบกฎหมายที่มีการนำเสนอมากที่สุด เช่นเดียวกับแหล่งข้อมูลรัฐบาลมีร้อยละ 17.6 คอลัมนิสต์/สื่อมวลชนที่กำหนดกรอบกฎหมายมากที่สุดเช่นกัน ร้อยละ 15.2 ด้านแหล่งข่าวผู้ลี้ภัยโรฮีนจามีเพียงร้อยละ 1 เท่านั้น หากแบ่งตามประเภทแหล่งข้อมูลต่อความถี่ในการวางกรอบข่าว ดังที่ปรากฏในตารางที่ 1



ตารางที่ 1 จำนวนกรอบข่าวแบ่งตามประเภทแหล่งข้อมูลที่ปรากฏในเนื้อหาข่าวผู้ลี้ภัยชาวโรฮิงจาในไทยรัฐออนไลน์

ประเภทแหล่งข้อมูล	ความถี่ที่แบ่งตามประเภทของกรอบข่าว								
	ความขัดแย้ง	ความรับผิดชอบ	ศีลธรรม	เศรษฐกิจ	ความสนใจของมนุษย์	กฎหมาย	การแก้ปัญหา	ความมั่นคง	รวม
ผู้ลี้ภัยชาวโรฮิงจา	-	-	-	-	1	1	-	-	2
นักการเมือง	-	-	1	-	-	1	-	-	2
รัฐบาล	2	-	6	1	-	20	7	-	36
ตำรวจ	-	-	2	-	3	63	-	-	68
สมาคมชาวโรฮิงจาในไทย	-	-	1	-	-	-	1	-	2
สำนักจุฬาราชมนตรี	1	-	1	-	1	1	-	-	4
ประชาชน	-	-	-	-	1	-	-	-	1
คอลัมนิสต์/สื่อมวลชน	1	1	2	2	10	14	1	-	31
สำนักข่าวต่างประเทศ	-	1	3	-	4	3	4	-	15
UNHCR	-	1	-	-	1	-	1	-	3
NGOs	-	-	1	-	-	-	-	-	1
ข้าราชการ	-	1	1	-	3	9	1	2	17
ทหาร	-	-	1	-	1	2	-	-	4
คณะกรรมการสิทธิมนุษยชนแห่งชาติ	-	-	1	-	-	-	-	-	1
แหล่งข่าวนอกกลุ่มอาเซียน	-	-	4	1	-	-	2	-	7
แหล่งข่าวในกลุ่มอาเซียน (ยกเว้นเมียนมาร์)	-	1	-	-	-	2	-	-	3
แหล่งข่าวในเมียนมาร์	-	5	-	-	-	-	-	-	5
ผู้ต้องหาคดีค้ามนุษย์	-	-	-	-	-	2	-	-	2
รวม	4	10	24	4	25	118	17	2	204

เป็นที่น่าสังเกตว่า การที่กรอบกฎหมายได้รับการนำเสนอมากที่สุดนั้น ส่วนหนึ่งสะท้อนให้เห็นถึงความเกี่ยวข้องกับรัฐบาลที่สนใจการแก้ปัญหาการค้ามนุษย์อย่างจริงจัง เพราะมีแรงกดดันจากสหภาพยุโรปและการจัดอันดับของสหรัฐอเมริกาให้ไทยอยู่ในกลุ่มที่ 3 (Tier 3)³ ซึ่งการอยู่ในกลุ่มดังกล่าวจะส่งผลกระทบต่อการกีดกันทางการค้าต่อไทยของสหรัฐอเมริกา ซึ่งจะทำให้เศรษฐกิจของประเทศได้รับความ

³ กลุ่มที่ 3 (Tier 3) หมายถึง ประเทศที่ดำเนินการไม่สอดคล้องกับมาตรฐานขั้นต่ำตามกฎหมายด้านการค้ามนุษย์ของสหรัฐฯ และไม่ได้ใช้ความพยายามอย่างมีนัยสำคัญที่จะแก้ไขปัญหาการค้ามนุษย์



เสียหายด้วย จึงทำให้รัฐบาลจำเป็นต้องแสดงออกถึงความมุ่งมั่นในการแก้ปัญหาการข้ามมนุษย์เพื่อจะได้
ออกจากกลุ่มดังกล่าว

การวางกรอบกฎหมายสูงกว่ากรอบข่าวอื่นยังมีสาเหตุจากการวางตำแหน่งของไทยรัฐออนไลน์ที่
เป็นส่วนหนึ่งของหนังสือพิมพ์ไทยรัฐ ซึ่งเป็นหนังสือพิมพ์แนวประชานิยมที่มักเสนอข่าวการกระทำผิด
กฎหมายหรืออาชญากรรมอยู่แล้ว กรอบที่มาจากแหล่งข้อมูลคอลัมน์นิสต์/สื่อมวลชนที่นำเสนอความ
คิดเห็นของตนเองผ่านบทความและการรายงานข่าวจึงมุ่งนำเสนอวิกฤตโรฮิงจาผ่านกรอบกฎหมายและ
กรอบความสนใจของมนุษย์เช่นกันเพราะสอดคล้องกับแนวทางขององค์การตามแนวคิดของ Tewksbury &
Scheufele (2009, p.23) ที่ระบุว่า การวางกรอบข่าวได้รับอิทธิพลจากรูปแบบการปฏิบัติงานของนัก
วิชาชีพ แนวปฏิบัติ และอุดมการณ์ขององค์กรข่าวด้วย

อย่างไรก็ตาม แหล่งข้อมูลชาวโรฮิงจาปรากฏน้อยมากในเนื้อหาของไทยรัฐออนไลน์ แม้ว่าเนื้อหา
นั้นจะนำเสนอเรื่องราวของชาวโรฮิงจาที่ตาม ซึ่งเป็นประเด็นที่น่าสนใจเพราะเหตุใด ผู้สื่อข่าวจึงให้
พื้นที่ข่าวแก่ผู้ลี้ภัยค่อนข้างน้อย ทำให้การเล่าเรื่องราวชาวโรฮิงจาจากแหล่งข่าวอื่นทั้งสั้น เช่น ตำรวจ
คอลัมน์นิสต์/สื่อมวลชน ฯลฯ ดังนั้นอิทธิพลของแหล่งข้อมูลที่เป็นกลุ่มชนชั้นนำ (Elite) กับกลุ่มไร้อำนาจ
(Powerless) ก็มีผลต่อการวางกรอบข่าวของสื่อมวลชนเช่นกัน

ประเด็นที่น่าสนใจอีกประการหนึ่ง คือ แหล่งข้อมูลแต่ละแหล่งต่างมีวาระหรือจุดยืนทางอุดมการณ์
แตกต่างกันเกี่ยวกับประเด็นผู้ลี้ภัย จึงนำเสนอกรอบตามอุดมการณ์ของตนเอง ทั้งสำนักข่าวต่างประเทศ
ที่มักรายงานข่าวในทิศทางลบต่อไทยและอาเซียน แหล่งข่าวในกลุ่มอาเซียน (ยกเว้นเมียนมาร์)
มักแสดงออกในเชิงสงวนท่าทีต่อวิกฤตดังกล่าว ขณะที่แหล่งข้อมูลในเมียนมาร์ ซึ่งส่วนใหญ่เป็นผู้นำทาง
การเมืองจะให้ข้อมูลในเชิงปฏิเสธและโยนความผิดแก่ชาวโรฮิงจามากกว่าการแก้ปัญหา

สรุป

ผลการศึกษาดังกล่าวสะท้อนให้เห็นถึงแนวโน้มของกรอบข่าวจากสื่อมวลชนที่ให้น้ำหนักไปใน
ทิศทางเดียวอย่างชัดเจน ซึ่งไม่ได้เป็นภาพตัวแทน (Representative) ที่สะท้อนข้อเท็จจริงทั้งหมด องค์กร
ข่าวควรให้ความสำคัญกับการนำเสนอข่าวสารอย่างสมดุลเพื่อให้สาธารณะมีความรู้ความเข้าใจต่อประเด็น
ผู้ลี้ภัยอย่างรอบด้าน ส่วนประชาชนควรแสวงหาข้อมูลข่าวสารที่หลากหลายเพื่อจะได้ตัดสินใจต่อประเด็น
สาธารณะดังกล่าวในเชิงนโยบายได้อย่างมีคุณภาพ ข้อจำกัดของการวิจัย คือ การเลือกกลุ่มตัวอย่างจาก
สื่อออนไลน์เพียงสื่อเดียว ผลการศึกษานี้จึงมีอาจเป็นตัวแทนของกลุ่มประชากรทั้งหมด ผู้วิจัยจึงของสงวน
การใช้ผลการศึกษานี้เพื่อการอธิบาย (Generalization) เฉพาะบริบทที่ศึกษานี้เท่านั้น

เอกสารอ้างอิง

สำนักงานข้าหลวงใหญ่ผู้ลี้ภัยสหประชาชาติ สำนักงานประจำประเทศไทย. (2558). *ผู้ลี้ภัยคือใคร*. สืบค้น

จาก The UN Refugee Agency: https://www.unhcr.or.th/refugee/about_refugee-old
Berger, A. A. (2013). *Media and communication research methods*. Los Angeles: Sage.

Corbu, N., Buturoiu, R., & Durach, F. (2017). Framing the Refugee Crisis in Online Media: A
Romanian Perspective. 2(19).



- Dijk, J. v. (2017). *Episodic and thematic framing of the refugee crisis in 2015*. Leiden: Leiden University.
- Evers, F. (2016). *The Content and Tone of the Media Coverage with regard to the Refugee Crisis in Dutch Popular and Quality Newspapers over time*. Enschede: University of Twente.
- Hahm, H.-E. (2017). *Media Framing of Refugee Crisis in Germany and Austria*. Seoul: International Area Studies (Europe), Graduate School of International Studies, Seoul National University.
- Hunt, C. M. (2017). *Media framing and public opinion of refugees: news coverage of Hungarian refugees, 1956-57*. Louisville: University of Louisville.
- Issac, T. F. (2017, November 1). *A Content Analysis of the Portrayal of Refugees in U.S. News Media*. (Brigham Young University) Retrieved November 18, 2018, from ScholarsArchive: <https://scholarsarchive.byu.edu/etd/6621>
- Lawlor, A., & Tolley, E. (2017). *Deciding Who's Legitimate: News Media Framing of Immigrants and Refugees*. (University of Southern California) Retrieved November 17, 2018, from International Journal of Communication: <https://ijoc.org/index.php/ijoc/article/view/6273/1946>
- Léger, X. (2018). *The Framing of the Syrian Refugee Crisis in Canadian Parliamentary Debates*. Ottawa: University of Ottawa.
- Meffert, M. F. (2017). *Episodic and thematic framing of the refugee crisis in 2015*. Leiden: Leiden University.
- Milioni, D. L., Spyridou, L.-P., & Vadratsikas, K. (2015). Framing Immigration in Online Media and Television News in Crisis-stricken Cyprus. *1*(27), 155-185.
- Nickels, H. C. (2005). *Framing the refugee and asylum question in Luxembourg: an interactive approach to framing*. Amsterdam: School of Communications Research, University of Amsterdam.
- Reese, S. D. (2003). Prologue-Framing Public Life: A Bridging Model for Media Research. In P. D'Angelo, & J. A. Kuypers, *Doing News Framing Analysis: Empirical and Theoretical Perspective*. New Jersey: Lawrence Erlbaum Associates.
- Scheufele, D. A. (1999). Framing as a Theory of Media Effects. *Journal of Communication*, 103-122.
- Scheufele, D. A. (1999). Framing as a Theory of Media Effects. *1*(49).



- Talukder, S. (2016). *Representation of refugees in the name of media*. Uppsala: Department of Theology, Uppsala University.
- Tewksbury, D., & Scheufele, D. A. (2009). News Framing Theory and Research. In J. Bryant, & M. B. Oliver, *Media Effects: Advanced in Theory and Research* (Vol. 3). New York: Routledge.
- UNHCR. (2018). *Are refugee numbers the highest ever?* (United Nations High Commissioner for Refugees) Retrieved November 13, 2018, from The UN Refugee Agency: <http://www.unhcr.org/blogs/statistics-refugee-numbers-highest-ever/>